



MD 254 Y 2010.08.31

REPUBLICA MOLDOVA

(19) Agenția de Stat
pentru Proprietatea Intelectuală

(11) 254 (13) Y

(51) Int. Cl.: A23N 17/00 (2006.01)
B01F 7/00 (2006.01)(12) BREVET DE INVENȚIE
DE SCURTĂ DURATĂÎn termen de 6 luni de la data publicării mențiunii privind hotărârea de
acordare a brevetului de invenție de scurtă durată, orice persoană poate face
oposiție la acordarea brevetului(21) Nr. depozit: s 2010 0007
(22) Data depozit: 2010.01.15(45) Data publicării hotărârii de
acordare a brevetului:
2010.08.31, BOPI nr. 8/2010

(71) Solicitant: INSTITUTUL DE TEHNICĂ AGRICOLĂ "MECAGRO", MD

(72) Inventatori: HĂBĂȘESCU Ion, MD; CEREMPEI Valerian, MD; AGARCOV Mihail, MD

(73) Titular: INSTITUTUL DE TEHNICĂ AGRICOLĂ "MECAGRO", MD

(54) Malaxor

(57) Rezumat:

1

Invenția se referă la industria construcțiilor de mașini, și anume la malaxoare pentru amestecarea materialelor friabile, destinate, în special, pentru pregătirea adaosurilor alimentare sau nutrețurilor combinate.

Malaxorul conține un corp cilindric orizontal (1) cu un activator, precum și o gură de evacuare (2) cu un închizător, amplasate în partea inferioară a corpului (1). Închizătorul este format din două clapete (3) cu suporturi exterioare, fixate rigid pe ele, suporturile fiind unite de corp (1) prin axuri de rotație (6), pe suporturi sunt fixate pârghii de acționare a clapetelor (3), capetele libere ale cărora sunt legate între ele prin intermediul a două tije laterale și unite cu un dispozitiv de acționare a clapetelor (3), care include o tijă intermediară, o pârghie de blocare cu două brațe, un arbore de acționare cu o pârghie, la capătul liber al căreia este montată o rolă. Suprafețele longitudinale interioare ale clapetelor (3) și gurii de evacuare (2) în locurile de îmbinare sunt executate cu fațete. Pe suprafețele longitudinale exterioare ale clapetelor (3) sunt fixate niște plăci (4) cu garnituri elastice (5), care etanșează locurile de îmbinare între clapete (3) și corpul (1) malaxorului. În interiorul corpului (1) sunt amplasate radial plăci limitatoare (17), în care se sprijină suprafețele frontale interioare ale clapetelor (3).

2

Rezultatul tehnic constă în posibilitatea etanșării reglabile a suprafețelor de îmbinare între clapete și corpul malaxorului și excluderea scurgerilor materialului de amestecat la funcționarea activatorului.

Revendicări: 2

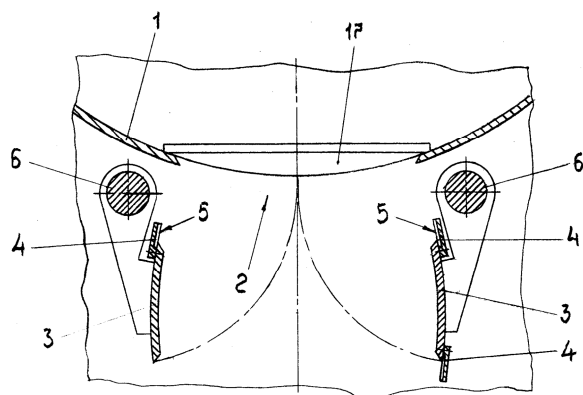
Figuri: 5

5

10

15

MD 254 Y 2010.08.31



Descriere:

Invenția se referă la industria construcțiilor de mașini, și anume la malaxoare pentru amestecarea materialelor friabile, destinate, în special, pentru producerea adaosurilor alimentare sau nutrețurilor combinate.

Se cunoaște un malaxor, care conține un corp cilindric orizontal cu un activator, precum și o gură de evacuare, un închizător, amplasate în partea inferioară a corpului. Închizătorul este format din două clapete, amplasate din exteriorul corpului malaxorului și legate rigid pe niște suporturi, care sunt unite de corp prin axuri de rotație, pe suporturi fiind fixate pârghii de acționare a clapetelor [1].

Dezavantajele acestui malaxor constau în pierderile mari de material amestecat prin locurile de etanșare a clapetelor la corpul malaxorului, în timpul funcționării activatorului, precum și condițiile de lucru nefavorabile din cauza scurgerilor de praf.

Problema pe care o rezolvă invenția este excluderea pierderilor de material amestecat în timpul funcționării activatorului și îmbunătățirea condițiilor de lucru.

Dispozitivul, conform invenției, înlătură dezavantajele menționate mai sus prin aceea că conține un corp cilindric orizontal cu un activator, precum și o gură de evacuare cu un închizător, amplasate în partea inferioară a corpului. Închizătorul este format din două clapete cu suporturi exterioare, fixate rigid pe ele, suporturile fiind unite de corp prin axuri de rotație. Pe suporturi sunt fixate pârghii de acționare a clapetelor, capetele libere ale cărora sunt legate între ele prin intermediul a două tije laterale și unite cu un dispozitiv de acționare a clapetelor, care include o tijă intermediară, o pârghie de blocare cu două brațe, un arbore de acționare cu o pârghie, la capătul liber al căreia este montată o rolă. Suprafețele longitudinale interioare ale clapetelor și guri de evacuare în locurile de îmbinare sunt executate cu fațete. Pe suprafețele longitudinale exterioare ale clapetelor sunt fixate niște plăci cu garnituri elastice, care etanșează locurile de îmbinare între clapete și corpul malaxorului. În interiorul corpului sunt amplasate radial plăci limitatoare, în care se sprijină suprafețele frontale interioare ale clapetelor. Tija intermediară este dotată cu un tirant.

Particularitățile invenției asigură ermetizarea gurii de evacuare a corpului malaxorului, excluderea formării prafului și îmbunătățirea condițiilor de lucru.

Invenția se explică prin desenele din fig. 1-5, care reprezintă:

- fig. 1, vederea din față a malaxorului;

- fig. 2, vederea din partea stângă a malaxorului;

- fig. 3, vederea din partea dreaptă a malaxorului (mantaua de protecție a mecanismului de acționare a clapetelor este scoasă);

- fig. 4, secțiunea transversală a malaxorului cu gura de evacuare deschisă;

- fig. 5, secțiunea transversală a malaxorului cu gura de evacuare închisă.

Malaxorul conține un corp cilindric orizontal 1 cu un activator, precum și o gură de evacuare 2 cu închizător, două clapete 3 cu plăci 4 și garnituri elastice 5, axuri de rotație 6 ale clapetelor, pârghii de acționare 7, tije laterale 8, o tijă intermediară 9, o pârghie de blocare cu două brațe 10, un arbore de acționare 11 cu o pârghie 12, o rolă 13 montată pe capătul liber al pârghiei 12, și un mecanism de executare în formă de motor-reductor, un arbore de ieșire al căruia este unit cu arborele de acționare 11 cu ajutorul transmisiei cu lanț. În poziția închisă a clapetelor 3 pârghia 12 este amplasată perpendicular pe suprafața directoare superioară a pârghiei de blocare cu două brațe 10, datorită cărui fapt are loc blocarea închizătorului în această poziție. Jocurile longitudinale 14, 15, 16 (fig. 5), în locurile de îmbinare a clapetelor și cu corpul, sunt închise de niște plăci limitatoare 17, instalate radial. Materialul amestecat din interiorul corpului malaxorului apasă pârghia 12 și prin axa arborelui de acționare 11 clapetele 3 se blochează în această poziție. Mecanismul de acționare este echipat cu întreruptoare de capăt, care asigură unghiul dat de rotație a clapetelor.

Malaxorul funcționează în modul următor.

În cazul clapetelor 3 deschise (fig. 4) pârghia 12 (fig. 3) se află în poziție apropiată de cea orizontală, capătul liber al pârghiei de blocare cu două brațe 10 se sprijină în rola 13 și ia o poziție apropiată de cea verticală, gura de evacuare 2 (fig. 4) este deschisă. Când clapetele se închid, pârghia 12 se rotește în jos și în poziție verticală în raport cu suprafața exterioară a pârghiei de blocare cu două brațe 10, prin intermediul tije intermediare 9, tijelor laterale 8 și pârghiilor de acționare 7, clapetele 3 se stabilesc în poziție extrem închisă și blochează jocurile longitudinale și transversale ale gurii de evacuare 2. Forța de apăsare a plăcilor 4 cu garnituri elastice 5, care blochează locurile de îmbinare a clapetelor între ele și cu corpul malaxorului, se reglează prin modificarea lungimii tije intermediare 9. Când se deschide închizătorul, operațiile se efectuează în sens opus.

Invenția prezintă următoarele avantaje:

- în locurile îmbinărilor longitudinale ale gurii de evacuare și clapetelor, fațetele clapetelor și ale corpului malaxorului formează caneluri line, în care, în timpul lucrului activatorului, de la rotirea paletelor nu se formează presiune excesivă și se exclud pierderile de materiale amestecate și prăfuirea; majorarea eficienței procesului de amestecare și îmbunătățirea condițiilor de lucru la producerea adaosurilor alimentare și nutrețurilor combinate.

MD 254 Y 2010.08.31

(57) Revendicări:

- 5 1. Malaxor, care conține un corp cilindric orizontal cu un activator, precum și o gură de evacuare
cu un închizător, amplasate în partea inferioară a corpului, iar închizătorul este format din două clapete
cu suporturi exterioare, fixate rigid pe ele, suporturile fiind unite de corp prin axuri de rotație, pe
suporturi sunt fixate pârghii de acționare a clapetelor, capetele libere ale cărora sunt legate între ele prin
10 intermediul a două tije laterale și unite cu un dispozitiv de acționare a clapetelor, care include o tijă
intermediară, o pârghie de blocare cu două brațe, un arbore de acționare cu o pârghie, la capătul liber al
căreia este montată o rolă, **caracterizat prin aceea că** suprafețele longitudinale interioare ale clapetelor
și gurile de evacuare în locurile de îmbinare sunt executate cu fațete, pe suprafețele longitudinale
exterioare ale clapetelor sunt fixate niște plăci cu garnituri elastice, care etanșează locurile de îmbinare
15 între clapete și corpul malaxorului, în interiorul corpului sunt amplasate radial plăci limitatoare, în care
se sprijină suprafețele frontale interioare ale clapetelor.
2. Malaxor, conform revendicării 1, **caracterizat prin aceea că** tija intermediară este dotată cu un
tirant.

20

(56) Referințe bibliografice:

1. MD 3764 F1 2008.12.31

Șef Secție:

SĂU Tatiana

Examinator:

CAISIM Natalia

Redactor:

CANȚER Svetlana

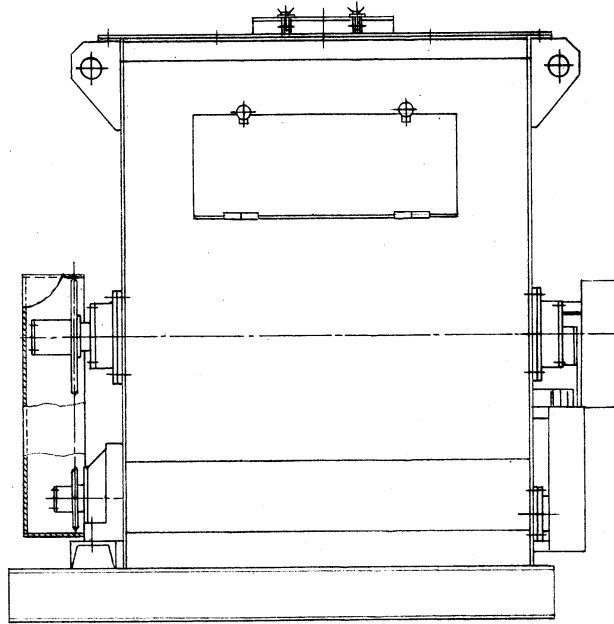


Fig. 1

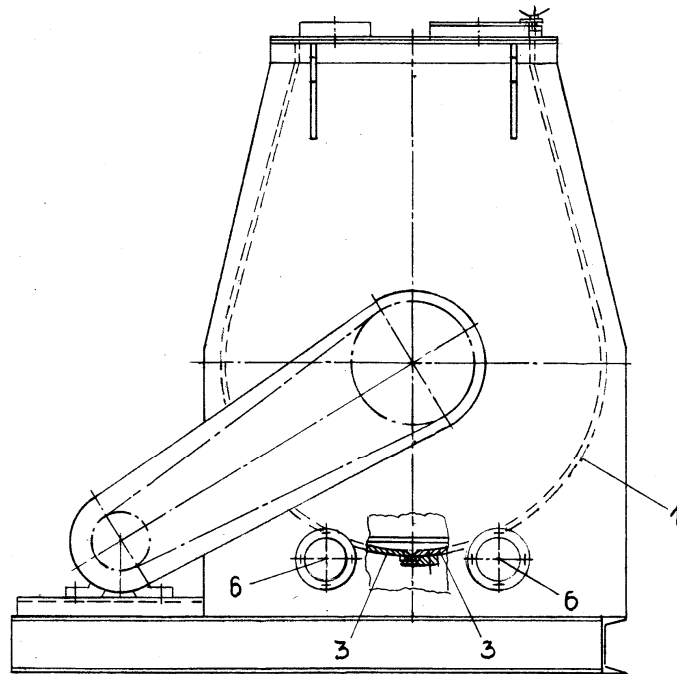


Fig. 2

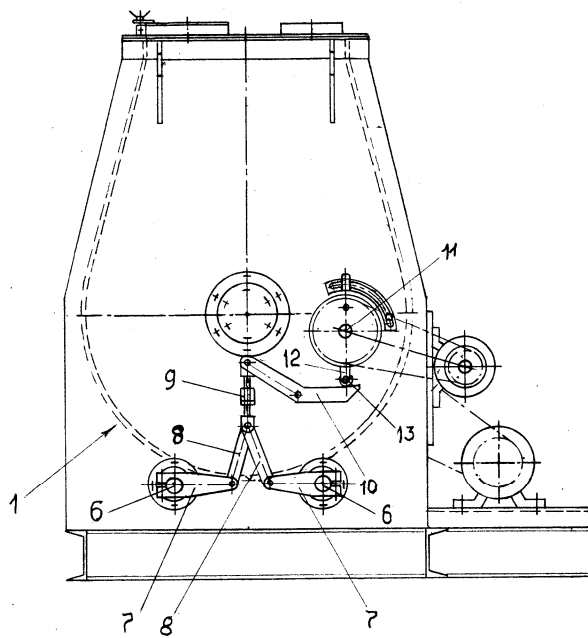


Fig. 3

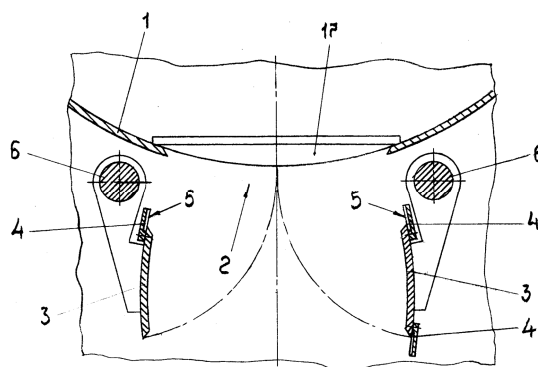


Fig. 4

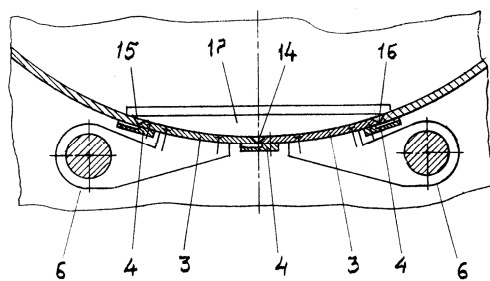


Fig. 5